

Государственное казенное учреждение для детей-сирот и детей, оставшихся  
без попечения родителей, «Детский дом №35»  
г.Ессентуки



Утверждаю \_\_\_\_\_  
Директор ГКУ «Детский дом №35»  
г. Ессентуки  
Остроухова Н.Л.

## Отчет психологической службы за 2016-2017 учебный год

Зам.директора по психолого-  
коррекционной и социальной работе  
Кравченко И.Н.  
Педагог-психолог  
Балобанова Н. Н.

г.Ессентуки, 2017 год

**Отчет психологической службы о проделанной  
работе в 2016-2017 учебном году ГКУ  
«Детский дом №35» г. Ессентуки**

В состав психологической службы входят:

- 1.Зам.директора по психолого – коррекционной и социальной работе–  
Кравченко И.Н.
- 2.Педагог – психолог – Балобанова Н.Н.

**Цель работы психологической службы:** психологическое сопровождение образовательно-воспитательного процесса, содействие полноценному психическому и личностному развитию детей на всех возрастных этапах, психологической подготовке к проживанию в обществе и семье, сохранению психологического здоровья воспитанников и педагогического коллектива.

**Задачи:**

1. мониторинг психического развития детей на каждом возрастном этапе с целью профилактики возможных нарушений;
2. своевременная коррекция нарушений в личностной, эмоционально-волевой и поведенческой сферах;
3. коррекция и развитие адекватного образа семьи и ценности семейных отношений у воспитанников;
4. психологическое консультирование всех субъектов воспитательного процесса в индивидуальном или групповом режиме;
5. оказание экстренной психологической и реабилитационной помощи воспитанникам, оказавшимся в трудной жизненной ситуации, ставшим свидетелями или жертвами насилия, жестокого обращения;
6. реализация системы мероприятий, направленных на профилактику самовольных уходов, нарушений в поведении воспитанников;
7. разработка и внедрение современных инновационных методов, техник способствующих гармоничному вхождению воспитанников в семью и в общество;

В течение года работа психолого-педагогической службы велась по следующим направлениям:

**1. Диагностическая работа с воспитанниками** ➤  
***Обследование вновь поступивших детей:***

В течение 2016-2017 учебного года вновь поступивших детей не было.

В течении года проводились диагностические работы со всеми воспитанниками детского дома.

➤ ***Проводилось изучение психологического здоровья воспитанников*** на основе изучения анамнеза, направленного наблюдения, результатов обследования психофизического состояния воспитанников.

➤ ***Диагностика психических процессов***

Мониторинг динамики развития психических процессов воспитанников осуществлялся по следующим направлениям:

✓ **Исследование памяти**

- Методика «10 слов Лурия»,
- методика «Запомни образы».

✓ **Исследование внимания:**

- Определение объема и концентрации внимания по тесту Бурдона.

✓ **Исследование мыслительных операций:**

- Исследование способностей к классификации и анализу: методика «Исключение понятий».

➤ ***Диагностика эмоционально - волевой сферы личности***

проводилась посредством использования проективных методик:

- Рисунки «Несуществующее животное», «Дом, дерево, человек », «Моя семья» - для всех возрастов.

Использование вышеперечисленных проективных методик, позволило произвести качественный анализ эмоционально- волевой сферы каждого воспитанника, а именно: невротических состояний, агрессии, тревожности, фобий, детских комплексов, креативности, самооценки, уровня притязаний, коммуникативных способностей, конфликтности, а также выявить показатели

ПТСР, психической депривации, наличие и глубину депрессивных состояний личности воспитанников, что позволило продолжить разработку индивидуальных, групповых, коррекционно-развивающих занятий, способствующих развитию воспитанников и направлений образовательного маршрута для каждого ребенка.

✓ ***Диагностика психических состояний и свойств личности*** ➤

Исследование тревожности:

Методика измерения уровня тревожности Дж. Тейлора;

➤ Исследование агрессивности:

- Опросник Басса–Дарки;

➤ Исследование направленности личности:

-Опросник профессиональных склонностей Йовайши– для детей старшего школьного возраста;

-Опросник профессиональных предпочтений Дж. Холланда( Дж. Голланда).

-Изучение само отношения: шкала « Я концепции»( Теннеси).

Благодаря используемым методикам нам удалось определить группу воспитанников, имеющих высокий уровень тревожности, склонных к агрессивности, а также выявить профессиональные предпочтения воспитанников для дальнейшего самоопределения в социуме.

➤ ***Диагностика межличностных отношений воспитанников***

✓ Методика диагностики межличностных отношений Т. Лири- для детей старшего школьного возраста.

Данная диагностическая методика позволила выявить типы межличностных взаимоотношений у воспитанников, уровень самооценки, конфликтности. По итогам диагностирования проведена коррекционно-развивающая и профилактическая работа, а также выявлена динамика развития воспитанников.

➤ ***Диагностика детей «Группы риска»***

С целью выявления воспитанников, склонных к девиантному и делинквентному поведению была проведена методика А.И. Орел.

Так же с «Группой риска» были проведены следующие диагностики:

-Стратегии поведения в конфликтных ситуациях «Типы поведения в конфликте»-методика Томаса.

-«Диагностика сформированности уровня толерантности»-методика Фалькевича Т.А.

-«Диагностика склонности к виктимному поведению»-методика Андроникова.

Посредством проведенного исследования, были выявлены воспитанники, с девиантным и делинквентным поведением, а также определены основные мотивы, которыми руководствуются подростки при совершении асоциальных действий.

На данных воспитанников составлены индивидуальные планы, за ними закреплены шефы-наставники, проводится воспитательная, коррекционная и профилактическая работа.

➤ *Исследование сформированности ценности семьи и семейных отношений, готовности ребенка к проживанию в замещающей семье в рамках программы «Дорога к дому»*

В рамках реализации программы были проведены следующие диагностики:

✓ Методика Рене Жиля, позволяющая определить отношение к матери, отцу, воспринимаемыми ребенком как родительская чета (родители), отношение к другим членам семьи, уровень конфликтности, агрессии по отношению к ним.

✓ Методика Рябова А.Е., направленная на выявление проблемных сторон в знаниях о семье, семейных ценностях, определении представлений внешних и внутренних трудностей семейной жизни.

✓ Методика "Представление об идеальном родителе", которая позволила выявить представления об идеальном родителе у детей - сирот и детей, оставшихся без попечения родителей.

✓ АСТ, Э. Эйдемиллер, В. Юстицкис «Анализ семейной тревоги», которая предназначена для изучения общего фона переживаний индивида, связанного с его позицией в семье, с тем, как он воспринимает себя в семье.

✓ Проективная методика «Моя семья», направленная на выявление особенностей представления ребенка о структуре семьи, взаимоотношениях между членами семьи, привязанности, конфликтах, эмоциональных переживаниях.

Анализ результатов диагностических исследований представлен в приложении.

➤ *Диагностика педагогического коллектива*

✓ Изучение психологического климата в педагогическом коллективе:  
экспресс-тест «Удовлетворенность сотрудников работой в учреждении».

Посредством проведения данной методики были определены уровень социально-психологического климата в педагогическом коллективе, динамика межличностных отношений в коллективе.

Анализ результатов диагностических исследований представлен в приложении.

## **2.Коррекционно- развивающая работа с воспитанниками.**

Комплектование групп для коррекционно-развивающих занятий осуществлялось посредством анализа заключений ЦПМПК и итогов диагностических исследований. В случае несогласий с выставленным диагнозом, проводилось повторное диагностирование для уточнения нарушений, консультирование у клинического психолога и психиатра в СККПБ №1.

***Коррекционно-развивающая деятельность велась в условиях кабинета психологической разгрузки, сенсорной комнаты:***

### **➤ Коррекция эмоционально- волевой сферы личности и поведения:**

Целью данного направления являлось преодоление у воспитанников проблем эмоционально- волевой сферы, стабилизации эмоционального фона, повышение волевой само регуляции, формирование эмоциональной устойчивости, во избежание эмоциональной нестабильности, аффектов, депрессивных состояний, суицидальных мыслей.

При проведении занятий использовались классические и интерактивные формы и методы обучения.

К классическим формам занятий относились: исследовательские игры, творческие задания, релаксационные паузы, тренинговые занятия.

К интерактивным формам занятий относились: игры- практикумы, ситуационно-ролевые игры. Кроме этого, проводилось игровое проектирование, ролевая игра-тренажер.

Одними из самых востребованных форм были арт- терапия, лекотека проводимые в кабинете психологического сопровождения.

При проведении занятий использовались современные методы: активные, проблемные и интерактивные. К активным методам мы отнесли метод ролевого моделирования и метод инцидента. К проблемным-метод проблемного изложения.

Особым спросом пользовались интерактивные методы:

-метод создания положительной мотивации (эмоциональное стимулирование, учет личных достижений);

-рефлексивно-оценочный метод (анализ результатов контроля и самоконтроля).

Отдельную позицию в работес детьми среднего и старшего школьного возраста, занимают объяснительно-иллюстративные методы (объяснение, наблюдение, показ, пояснение, игра, упражнения, диалог).

Помимо перечисленных форм и методов, при проведении занятий мы использовали различные модифицированные и инновационные авторские техники: «Магические капли», на основе метода «Эбру», драма терапия, арт-терапия, «Психологическая песочница» и другое.

Мероприятия с использованием данных техник проводились в сенсорной комнате и включали в себя такие формы как:

- ❖ Рисунок по кругу, отражающий межличностные отношения воспитанников в группе, социальный уровень воспитанника в группе, самооценку и уровень притязаний;

- ❖ Рисование своих эмоций и чувств на песке;

- ❖ Игры и упражнения с мячами;

- ❖ Кинезиологические, дыхательные, глагодвигательные упражнения.

➤ Коррекционно-развивающая работа с воспитанниками, имеющими проблемы в развитии.

В детском доме 23 воспитанников с проблемами в обучении и поведении. Из них дети и подростки с ЗПР- 19 человек; с ВЗПР- 1; с F-70- 1 человек; ПИН (пограничная интеллектуальная недостаточность) - 1 человека; ЗИР (задержка интеллектуального развития) - 1 воспитанник.

Коррекционно- развивающие мероприятия в рамках реализации программы «Шаг за шагом», включали в себя организационно-мыслительные, сюжетно-ролевые игры, психогимнастику, семинары-исследования, головоломки, ребусы, загадки, логические задачи.

Занятия по коррекции поведенческих нарушений и трудностей в обучении у детей и подростков проводились с использованием интерактивной формы (игры- практикумы, игровое проектирование, инновационная игра, тренинги), объяснительно-иллюстративных методов, ролевых игр,

драматизации художественных произведений и психогимнастических упражнений, а также с использованием инновационных техник.

Благодаря проведенной работе у детей и подростков повысилась гибкость мышления, возросли темп, уровень, качество и скорость протекания мыслительных процессов, психическая устойчивость, само регуляция.

Помимо этого, велась работа по устранению барьеров в усвоении учебного материала и взаимодействии с социумом.

Как результат, у 7 воспитанников повысилась учебная мотивация, у 3 человек повысился уровень самоконтроля и снизились негативные поведенческие реакции. Для уточнения диагноза и выбора образовательного маршрута на повторное обследование на ЦПМПК г. Ставрополя были направлены 3 воспитанника.

✓ Коррекция нарушений в общении, межличностных взаимоотношениях, обучение навыкам конструктивного бесконфликтного взаимодействия.

В начале года, после проведенной диагностической работы нами было выявлено 11 воспитанников, имеющих проблемы в межличностных взаимоотношениях. Наличие этих проблем создавали трудности в решении актуальных жизненных проблем.

Для детей и подростков, нуждающихся в коррекции проблем общения и межличностных взаимоотношений были проведены тренинговые занятия, коррекционные упражнения (написание сочинений-автобиографий, сказок), сюжетно-ролевые игры, ситуативные разборы, дискуссии, круглые столы с использованием различных техник: «С чистого листа», «Психологическая песочница» и другие.

В ходе проделанной работы у 5 воспитанников сформировались навыки позитивного мышления и конструктивного межличностного взаимодействия, повысилась стрессоустойчивость, а у 3 воспитанников снизился порог конфликтности.

Проанализировав диагностики, проведенные в начале и конце года, мы пришли к выводу, что после коррекционной работы с использованием инновационных техник у воспитанников сформировались навыки конструктивного поведения в конфликтных ситуациях. Дети научились сдерживать свои эмоции и проявлять их в приемлемой форме.



Осуществлялась консультативная работа с воспитанниками и педагогами по преодолению проблем взаимоотношений. Таким образом, взаимоотношения стали более спокойными, а общение оптимальным.

➤ Коррекционная работа по устранению депрессивных состояний, вторичных личностных реакций (агрессивности, тревожности, негативизма, враждебности, раздражительности), а также само отношения личности. В начале года специалистами психологической службы было выявлено 7 воспитанников с эмоциональными нарушениями, требующими психологической коррекции. С данными воспитанниками осуществлялись занятия по программам «Грань» и «Вектор жизни».

Занятия были нацелены на выяснение причин проявления вторичных личностных реакций и их коррекции. Для повышения уровня положительной динамики на коррекционных занятиях использовались различные формы работы и инновационные техники: «С чистого листа», «Психологическая песочница». Наибольшей популярностью у детей пользовались такие упражнения как: психогимнастика, релаксация и игры с использованием оборудования «Лекотека».

По результатам мониторинга можно сделать вывод, что у воспитанников повысилась стрессоустойчивость, снизился уровень агрессии, враждебности и тревожности. Подростки с удовольствием посещали занятия в кабинете психологической разгрузки, сенсорной комнате и приходили на консультирование.

➤ Коррекция образа семьи и семейных отношений, развитие умения и навыков правильного построения внутрисемейных взаимоотношений. В целях коррекции и позитивного формирования образа семьи и семейных отношений со всеми воспитанниками проводилась работа в рамках реализации программы «Дорога к дому». В рамках 1 блока программы осуществлялась психолого-педагогическая и социально-педагогическая подготовка детей-сирот и детей, оставшихся без попечения родителей к устройству в семьи. В ходе проделанной работы, у воспитанников продолжает формироваться позитивный образ семьи и семейных отношений.

Одним из направлений 2 блока программы является восстановление социального функционирования биологической (кровной) семьи.

В течение года 2 воспитанника были возвращены в биологическую семью.

### Коррекционная работа с детьми «группы риска».

В этом году в «группу риска» входят 8 воспитанников, 2 из них состоит на учете в ОДН. За каждым из воспитанников «группы риска» закреплен шефнаставник, отслеживающий динамику изменений в поведении подопечного, составлен индивидуальный план работы, для отражения мероприятий, проводимых с подростком.

С данной группой воспитанников работа проводилась в рамках реализации программы «Вектор жизни». В течении года осуществлялись социальнопсихологические тренинги, коррекционные упражнения, сюжетно-ролевые игры, ситуативные разборы с использованием авторских и модифицированных техник «Эффект выбора», «Дорога к себе», «Я- хозяин своей жизни».




К концу года была выявлена положительная динамика: подростки заняты в кружках дополнительного образования, научились бесконфликтному общению, с удовольствием посещают занятия у специалистов.

### Коррекционная работа с педагогическим коллективом.

В течении года с педагогами детского дома были проведены круглые столы, ситуативные разборы, релаксационные тренинги, гармонизации межличностных отношений в коллективе, консультации на повышение стрессоустойчивости и поддержание психической устойчивости. Занятия проводились в условиях сенсорной комнаты. Занятия направлены на восстановление жизненного тонуса, снятия эмоционального напряжения, профилактику и коррекцию эмоционального выгорания.

Были разработаны рекомендации, которые позволили достигнуть положительной динамики в воспитании детей и преодоления эмоционального выгорания у педагогов.

Одной из наиболее интересных форм работы для педагогов были мини-тренинги, направленные на сохранение целостности личности, гармонизацию межличностных отношений, обеспечение психологического комфорта, устранение срывов, конфликтов:

-  «Профилактика эмоционального выгорания».
-  «Если ситуация не соответствует ожиданиям».
-  «Способы выхода из конфликтной ситуации»..

Проведенные тренинги и рекомендации мотивировали педагогов к деятельности, способствовали стрессоустойчивости, гармонизировали межличностные отношения.

✓ Профориентационная работа осуществляется в рамках программы «Выпускник». В рамках реализации данной программы осуществляется профориентационная деятельность, позволяющая расширить представление воспитанников о мире профессий, повысить уровень самосознания.

В течение учебного года нами была изучена мотивационно-потребностная сфера старших воспитанников детского дома в составе 9 человек. Посредством проведенной диагностической работы определены профессиональные склонности и намерения с учетом индивидуальных особенностей подростков. Наиболее востребованными формами занятий по программе можно считать тренинги, деловые и сюжетно-ролевые игры.

Использование данной программы помогает в подготовке выпускников детского дома к самостоятельной жизни, правильному осознанному выбору профессии.

Впоследствии в рамках постинтернатного сопровождения осуществляется помощь и поддержка выпускников для профилактики дезадаптации и успешной социализации.

### **3. Реабилитационная работа**

➤ Реабилитационная помощь воспитанникам при депрессиях, эмоциональных срывах, суицидальном поведении.

В начале года специалистами психологической службы была проведена диагностическая работа по выявлению и коррекции воспитанников «группы психологического риска». Выявлено воспитанника. Все воспитанники с личностными и эмоциональными расстройствами, повышенным уровнем тревожности, склонны к проявлению депрессивных состояний и аффективных вспышек.

В течение года в рамках программы «Грань» осуществлялась реабилитационная работа с воспитанниками, направленная на коррекцию эмоциональной нестабильности, резкой смене настроения, депрессивных состояний. У детей и подростков возникали эмоциональные

срывы и проявлялись неустойчивые психические реакции. Одна воспитанница прошла курс лечения в Ессентукском филиале ГБУЗ СК «КСПБ №3».

В результате проведенных занятий у воспитанников стал менее лабильный эмоциональный фон, появилось стремление ставить цели и достигать их, стали проявляться навыки само регуляции и самоконтроля.

При проведении мероприятий обязательно учитывался возраст воспитанника, медицинский анамнез, заключение краевой клинической психиатрической больницы и краевой медико- психологической комиссии, а также наличие, либо отсутствие медикаментозного лечения. В том, случае, если метод или техника не давала положительной динамики, то она заменялась на другую. Наиболее успешно в этом году использовались арт-терапия, продолжают пользоваться успехом индивидуальные консультации.

#### 4.Консультирование.

##### ✓ *Консультирование воспитанников.*

На протяжении года со всеми воспитанниками проводились консультации как запланированные, так и по запросу по вопросам: развития, воспитания, обучения, подготовок экзаменам, профориентации воспитанников, межличностному взаимодействию и проблем общения, решению конфликтных ситуаций, а также способам выхода из психотравмирующих ситуаций.

##### Тематика консультаций с детьми среднего и старшего школьного возраста:

- взаимоотношения полов;
- подготовка и сдача ЕГЭ;
- половое развитие и решение проблем с этим связанных;
- трудности взаимопонимания со взрослыми;

В результате проведенной работы у воспитанников сформировались навыки построения межличностных взаимоотношений, стабилизировалось эмоциональное состояние и повысился уровень притязаний. Дети продолжают учиться строить доверительные взаимоотношения и находить приемлемые способы выхода их конфликтных ситуаций.

##### ✓ *Консультирование педагогов.*

В течение года с педагогическим коллективом осуществлялась консультативно-просветительская работа, по вопросам как детей, так и личного характера, посредством проведения индивидуальных консультаций, психологического обучения, диспутов и медико-психологических консилиумов.

Тематика актуальных вопросов:

- оказание помощи в вопросах личностного развития;
- личностное становление;
- неврозы, депрессии, страхи;
- проблемы подросткового возраста;
- детская агрессия: причины, последствия и решение проблемы;
- психология детей с нарушениями поведения, эмоционально-волевыми проблемами, расстройством психики и т.д.;
- психология делинквентного ребенка;
- сексуальная культура: половое развитие, последствия ранних сексуальных связей, этика сексуальных отношений; - профилактика асоциального поведения;
- учимся говорить: «НЕТ»

Наиболее распространенными темами личного характера у педагогов являлись:

- детско-родительские отношения - взаимоотношения в семье - стресс и способы борьбы с ним.

Благодаря консультациям, у педагогов повысился профессиональный уровень, психологическая культура, улучшились межличностные взаимоотношения с воспитанниками.

### **5. Просветительская работа.**

✓ *Просветительская работа с воспитанниками.*

Основной целью просветительской работы в 2016-2017 учебном году являлось формирование у воспитанников потребности в психологических знаниях, повышение культуры и предупреждение нарушений в развитии и становлении личности, формирование мотивации к личностному росту.

При проведении индивидуальных и групповых бесед, лекций, тематических выступлений и других мероприятий использовался стимульный материал, личностно-ориентированный подход.

Обсуждались различного рода проблемы:

- «Ценность моего Я»
- «Мои эмоции»
- «Как прожить без конфликтов»
- «Игра в самоубийство»

- «Как укрепить свое здоровье»
- «Агрессия - как избавиться»
- «Как вести себя при террористических актах»
- «Ценность жизни»
- «Мои права и обязанности»
- «Зависимость от соц сетей»
- «Мои мотивы или как осознать цель»

Актуальные темы по выше перечисленным проблемам рассматривались во время проведения круглого стола, дискуссий, ситуативно-ролевых игр, видео-практикумов, лекций, тематических бесед.

У воспитанников детского дома продолжают формироваться знания психологической культуры, умение преодолевать стресс, навыки бесконфликтного взаимодействия.

✓ *Просветительская работа с педагогами.*

В течение года велось тесное взаимодействие между службами сопровождения и педагогами детского дома по вопросам воспитания и развития детей.

Реализация программ, форм и методов, была направлена на работу с детьми, имеющими проблемы в поведении и обучении.

Кроме того, на:

- своевременное предупреждение отклонений у детей;
- предупреждение детских суицидов на ранних этапах;
- развитие положительного образа семьи и формирование ценностного отношения к семье.

Для осуществления успешного мониторинга в рамках консультационно-просветительской и коррекционной деятельности в детском доме продолжают реализовываться следующие программы:

- ✓ Программа психокоррекционной помощи детям среднего и подросткового возраста, имеющих проблемы в эмоциональной сфере, поведении и общении.
- ✓ Программа тренинговых занятий по формированию позитивных жизненных целей.

**6.Профилактическая работа.**

Основной целью психологической профилактики являлось предупреждение возникновения явлений дезадаптации воспитанников, а также разработка рекомендаций педагогическому коллективу по оказанию помощи в вопросах воспитания, обучения и развития.

Целевая группа: воспитанники, педагоги и специалисты детского дома. Осуществлялась деятельность по разработке коррекционно-развивающих программ с учетом особенностей воспитанников, предупреждению возможных отклонений в психическом развитии и становлении личности детей и подростков в процессе социализации.

✓ ***Профилактика самовольных уходов, побегов и совершения преступлений реализуется в рамках программы «Вектор жизни».***

В рамках данной программы психологическая служба продолжает работать с детьми и подростками «группы риска», склонными к самовольным уходам и употребляющих ПАВ, склонными к девиантному поведению, а также с педагогически запущенными воспитанниками.

Посредством проведения диагностической работы, нами были выявлены 4 воспитанника и определены мотивы совершения правонарушений.

К основным мотивам относились:

- привлечение к себе внимания;
- нехватка эмоциональной теплоты;
- чувство одиночества;

-неприятие коллективом, а как следствие желание подстроится под правила желаемого коллектива.

В течение года с воспитанниками проводились групповые и индивидуальные коррекционные занятия, ситуативные разборы, беседы, круглые столы и профилактические игры способствующие снятию воспитанников с различных учетов.

✓ ***Профилактика и предупреждение суицидального поведения, депрессивных состояний, эмоциональных срывов у воспитанников реализуется в рамках программы «Грань».***

В течение года с воспитанниками проводились тренинги, индивидуальные и групповые беседы, психогимнастические упражнения. В апреле 2017 года прошел месячник здоровья направленный на профилактику депрессии и депрессивных состояний под названием: «Депрессия: «Давай поговорим».

В результате диагностического обследования было выявлено 5 воспитанников, склонных к депрессивным состояниям, аффектам, эмоциональным срывам.

После комплекса мероприятий программы «Грань» у детей заметно снизился уровень тревожности, улучшилось эмоциональное состояние, снизилось беспокойство и агрессивность, эмоциональные срывы практически исключились.

Анализ результатов диагностики воспитанников в рамках данной программы представлен в Приложении.

**✓ Профилактика употребления ПАВ, алкоголизма и табакокурения реализуется в рамках реализации программы «Вектор жизни».**

В течение года специалистами службы посредством наблюдения и проведения диагностической работы не было выявлено воспитанников, склонных к употреблению психоактивных веществ и алкоголя.

С воспитанниками проводились профилактические беседы, круглые столы, ситуативные разборы, анализ видео- и фотоматериалов, а также групповые и индивидуальные занятия.

Кроме этого, осуществлялось взаимодействие с сотрудниками наркологии, которые совместно со специалистами детского дома проводили профилактические консультации. Посредством проведения данных мероприятий у воспитанников сформировалась потребность в здоровом образе жизни.

**✓ Профилактика интернет-зависимости и компьютерных игр у воспитанников**

Основной целью психологической профилактики являлось предупреждение возникновения интернет-зависимости. При проведении индивидуальных и групповых бесед, тренинговых занятий, ситуативноролевых игр обсуждались различного рода проблемы:

- «Синий кит-тихий дон»
- «Зависимость от социальных сетей эпидемия XXI века »
- «Игра в самоубийство как устроены группы смерти»

В результате проводимых мероприятий, воспитанники осознают всю серьезность компьютерной зависимости, как и любой другой (наркомании, алкоголизма, игромании и т. п.).



## **7. Экспертная работа.**





В течение года психологическая служба своевременно предоставляла необходимые документы в различные инстанции, сотрудничала с Краевой психолого-медико-педагогической комиссией по вопросам обучения детей, осуществляла взаимодействие с детским психиатром СККПБ №1, предоставляла характеристики на детей по запросу судов, школ, представителей ОДН.

Продолжается работа по уточнению образовательного маршрута в отношении воспитанницы Ильиной Кристины, в связи с уточненным диагнозом F-70.

Благодаря взаимодействию с необходимыми медицинскими и образовательными учреждениями, занимающимися проблемами детства и оказывающими помощь в различных вопросах, мы имеем полную, объективную информацию о каждом ребенке, принимаем активное участие в возможных изменениях в судьбе каждого из них.

## **8. Организационно- методическая работа.**

В течение 2016-2017 учебного года психологическая служба принимала участие в конференциях и семинарах краевого уровня:

-  «3 съезд краевой сети школы приемных семей».
-  Краевой методический семинар: «Организационные и методические основы деятельности службы сопровождения замещающих семей организации для детей сирот и детей оставшихся без попечения родителей».
-  Краевой семинар на тему: «Психогигиена ведущего группы школы приемных родителей».
-  Краевой семинар на тему: «Социализация выпускников на примере дополнительного образования», «Формирование личных дел воспитанников и иных документов в соответствии с Постановлением Правительства Российской Федерации от 24 мая 2014 года №481 г. Москва: « О деятельности организаций для детей сирот и детей оставшихся без попечения родителей и об устройстве в них детей, оставшихся без попечения родителей».

В течение года специалисты психологической службы:

- Один специалист психологической службы получил диплом о профессиональной переподготовке;
  - ежеквартально проводили заседания консилиумов по различным темам, составлены протоколы;
  - проводили работу на педагогических советах, консилиумах;
  - посещали библиотеки;

### **Выводы:**

✚ Цели и задачи, поставленные Службой в 2016-2017 учебном году можно считать реализованными.

✚ Все принципы, необходимые в работе психолога были соблюдены.

✚ Специалисты Службы постоянно обучаются новым техникам, необходимым в работе, профессионально самосовершенствуются, по мере необходимости обучают педагогов инновационным методам и формам работы с детьми и подростками.

✚ Продолжают сотрудничать с необходимыми медицинскими и образовательными организациями и учреждениями.

✚ Продолжают работу по снятию диагнозов воспитанников, для их дальнейшего жизнеустройства, в том числе и семейного. ✚ Ведут активную просветительскую деятельность.

### **Приоритетные задачи деятельности психологической службы на 2017-2018 учебный год:**

✚ Разработать и реализовать программу по воспитанию и развитию полоролевой идентификации и сексуальной культуры у воспитанников детского дома.

✚ Разработать и внедрить в работу детского дома Проект «Семейные ценности».

✚ Продолжать совершенствовать работу с детьми, склонными к психическим расстройствам и депрессивным состояниям.

## Приложение №1

### Мониторинг диагностической работы.

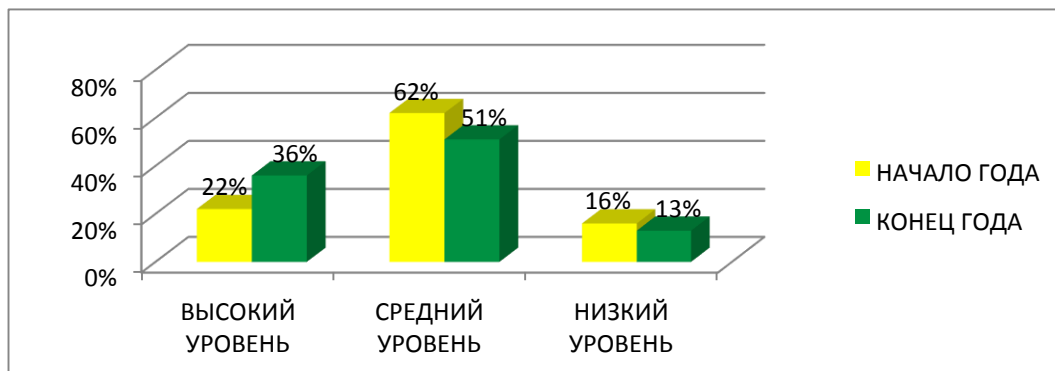
✚ Исследование психических процессов (познавательной сферы) воспитанников проводилось по следующим направлениям:

✓ Исследование памяти:

Определение объема кратковременной и долговременной памяти проводилось при помощи методик «Память на образы», «Запомни цифры», «10 слов А. Лурия».

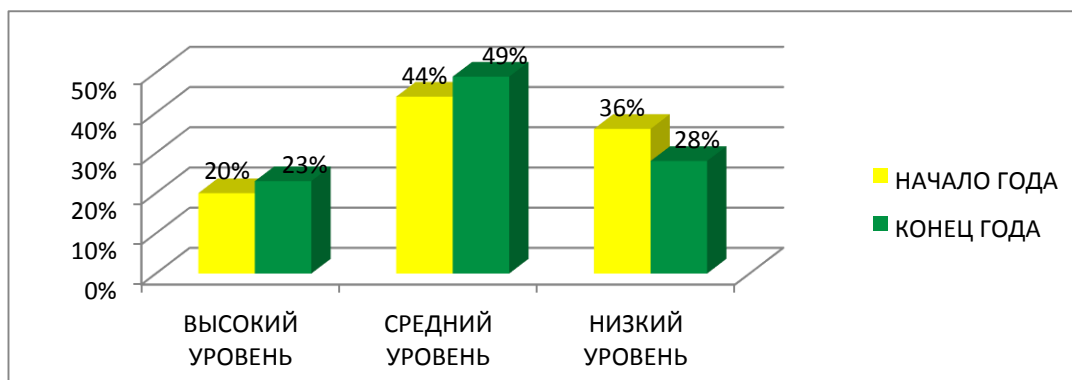
Обследование было проведено в начале (сентябрь) и в конце (май) 2016-2017 учебного года. Получены следующие данные:

**Диаграмма уровней развития кратковременной памяти у воспитанников в 2016-2017уч. году**



Как итог, мы можем наблюдать положительную динамику в развитии памяти у воспитанников детского дома. В конце учебного года у воспитанников повысился объем памяти, увеличилась скорость мыслительных процессов, повысилась мотивация к обучению.

#### Диаграмма уровней развития долговременной памяти у воспитанников в 2016-2017 уч. году

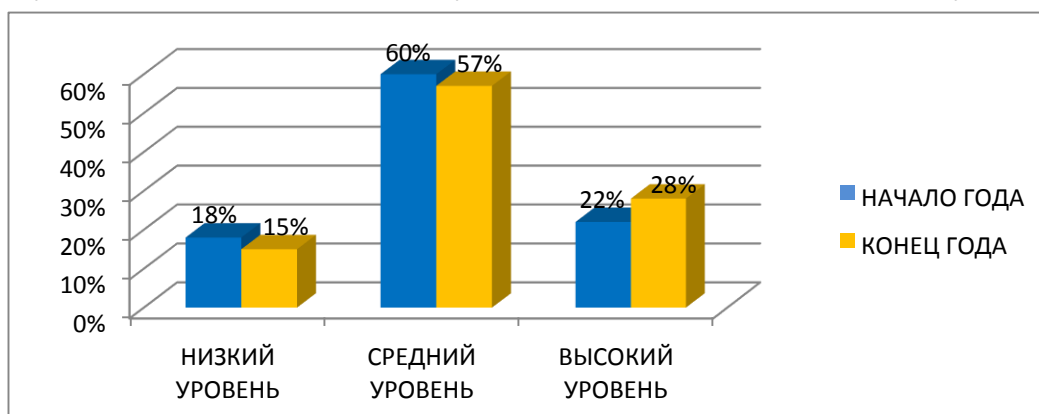


В течение года высокий уровень долговременной памяти возрос до 23%, по сравнению с началом 20%, снизилось количество детей, имеющих средний уровень (до 49%), что говорит об успешно проведенных занятиях.

#### ✓ Исследование внимания:

Определение объема, концентрации, продуктивности и устойчивости внимания было произведено при помощи методики: «Корректирующая проба» тест Бурдона. Получены следующие результаты:

### Диаграмма определения объема, концентрации, продуктивности и устойчивости внимания у воспитанников в 2016-2017 уч. году

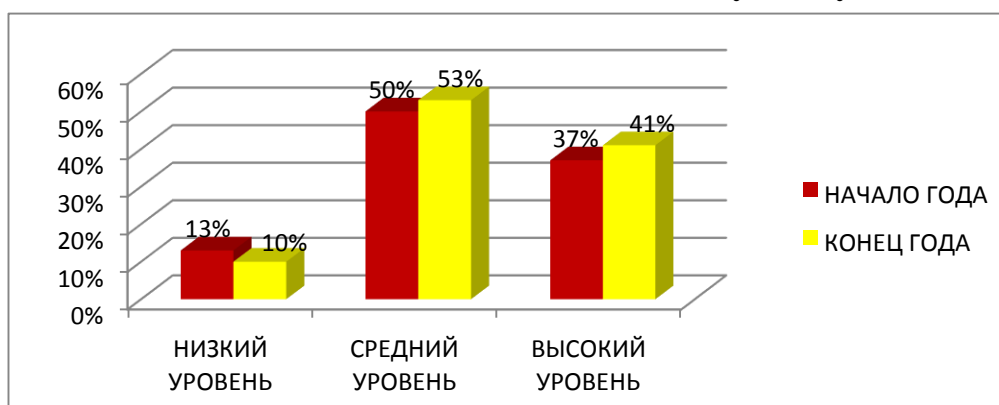


У воспитанников значительно улучшилось восприятие, повысился объем и концентрация внимания, особенно это заметно у детей старшего возраста.

#### ✓ Исследование мыслительных процессов:

С целью исследования способностей к классификации. Измерения были также проведены в начале и конце учебного года, были получены следующие показатели:

### Диаграмма исследования способностей к классификации и анализу у воспитанников в 2016-2017 уч.году



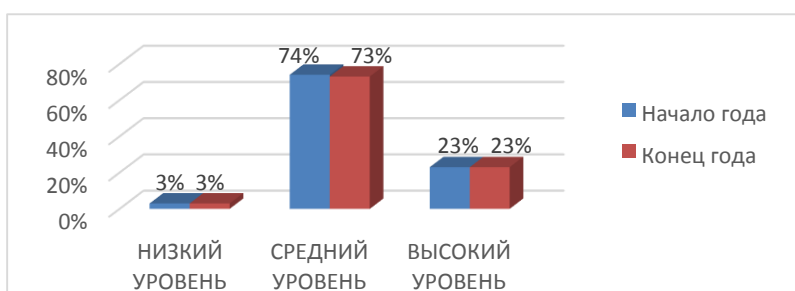
Увеличилось количество детей, имеющих высокий (41%) и средний уровни (53%) на конец года. На 3% снизилось количество детей, имеющих низкий уровень, данные показатели говорят об улучшении способности к классификации и анализу у воспитанников за этот учебный год.

✓ Исследование дифференциации существенных признаков предметов и явлений от несущественных, а также запаса знаний воспитанников были изучены при помощи методики «Исключение понятий». Получены следующие результаты:

**✚ Диагностика психических состояний и свойств личности воспитанников детского дома проводилось по следующим направлениям:**

✓ Исследование уровня тревожности у воспитанников старшего и среднегошкольного возраста было произведено при помощи методики измерения уровня тревожности Дж. Тейлора.

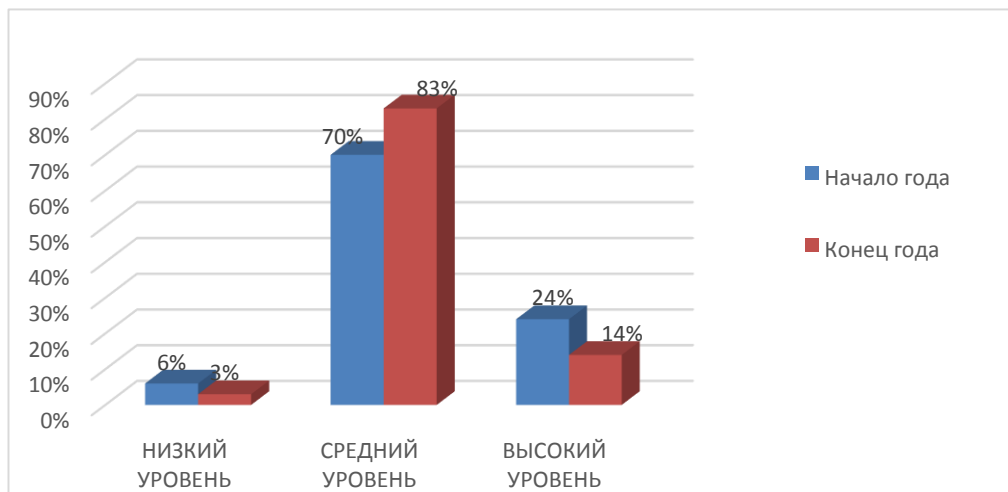
**Диаграмма уровней тревожности у воспитанников по методике измерения уровня тревожности Дж. Тейлора (сентябрь-май 2016-2017 уч. года)**



Вследствие проведенной коррекционно- развивающей работы, у воспитанников преобладает средний уровень тревожности, что говорит о повышении уровня стрессоустойчивости и волевой саморегуляции детей и подростков.

Для исследования состояния агрессии и враждебности у воспитанников был применен Опросник агрессивности «БассаДарки». Получены следующие результаты:

**Диаграмма уровней агрессивности и враждебности у воспитанников (сентябрь 2016-2017 уч. года)**



В результате коррекционной и профилактической работы мы наблюдаем снижение высокого уровня агрессивности и враждебности у воспитанников детского дома. Соответственно повысился средний уровень, что говорит о эмоциональной стабильности детей и подростков, желании и умении владеть собой в различных сложных жизненных ситуациях.

✚ В течение года с воспитанниками старшего школьного возраста велись профориентационные развивающие занятия, а также экскурсии на предприятия с целью ознакомления с миром профессий в рамках реализации программы профессионального самоопределения «Выпускник».

В конце года с выпускниками было проведено диагностическое исследование, которое показало профессиональные предпочтения и склонности воспитанников.

✓ В 2016-2017 учебном году было проведено качественное исследование у само отношения у детей старшего школьного возраста и подростков при помощи теста-опросника В.В. Столина, С.Р. Пантелеева.

Разнообразные результаты демонстрируют неповторимость и уникальность само понимания и само отношения воспитанников к себе. Наиболее часто в категории «выражено» встречались показатели самоуважения, само интереса, реже само понимание, а в категории «не выражено» самообвинение и ожидание положительного отношения других.

По результатам диагностики с воспитанниками были проведены консультации, коррекционные занятия в групповых и индивидуальных формах.

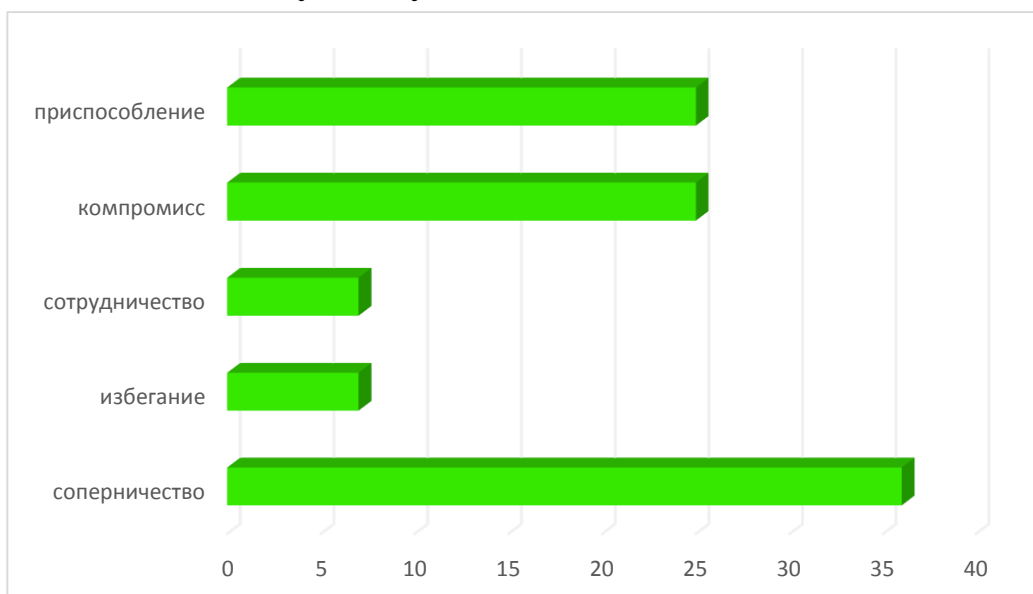
Как итог, к концу года продолжают доминировать категории «самоуважения», «само интереса», а отсутствие категории «самообвинение» говорит о положительном эффекте проведенных занятий.

**✚ В начале учебного года с воспитанниками старшего школьного возраста проводилась Методика Т. Лири, которая позволила определить тип межличностных отношений у воспитанников.**

✓ Приемлемый способ реагирования в конфликтной ситуации, характерный для воспитанников детского дома, был исследован при помощи методики «Предрасположенность воспитанников к конфликтному поведению К. Томаса (адаптация Н.В.Гришиной)».

Результаты представлены в диаграмме:

**Диаграмма предрасположенности воспитанников к конфликтному поведению в 2016-2017уч. году:**



Приемлемой стратегией поведения в конфликтной ситуации для большинства воспитанников является соперничество, приспособление и компромисс. По результатам диагностики была проведена коррекционнопрофилактическая работа, которая показала к концу года, что воспитанники начали использовать в своем поведении такие стратегии как сотрудничество.



Работая в направлении подготовки воспитанников к семейному жизнеустройству, важно, преодолевая страхи ребенка, избежать идеализирования образа семьи. Основная задача специалистов показать детям - сиротам и детям, оставшимся без попечения родителей, модель семьи, одновременно ориентируя их в функциональной структуре семьи, семейных нормах, правилах, социально - бытовом контексте повседневной жизни. Так, диагностические исследования эмоционально-личностной сферы и поведения ребенка проводились посредством проективной методики «Моя семья», которая предназначена для выявления особенностей представления ребенка о структуре семьи, взаимоотношениях между членами семьи, привязанности, конфликтах, эмоциональных переживаниях и методики «Анализ семейной тревоги» (АСТ; Э.Эйдемиллер, В.Юстицкис), которая предназначена для изучения общего фона переживаний индивида, связанного с его позицией в семье, с тем, как он воспринимает себя в семье. По результатам методики «Анализ семейной тревоги» (АСТ; Э.Эйдемиллер, В.Юстицкис), на октябрь 2016 учебного года были получены следующие данные: результаты исследования на октябрь 2016 учебного года

Уровень семейной тревоги	Кол-во воспитанников
Высокий	2 (25%)
Средний	4 (50%)
Низкий	2 (25%)

Полученные данные свидетельствуют о том, что у воспитанников присутствуют сомнения, страхи, опасения, касающиеся, прежде всего, семьи и своего проживания в ней.

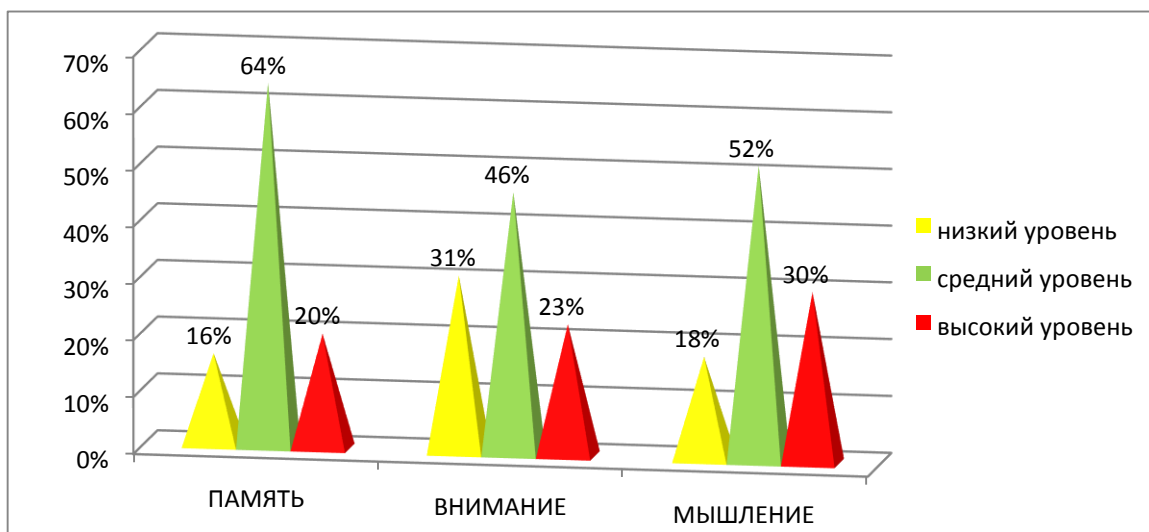
После проведенного комплекса мероприятий, направленных на расширение представлений воспитанников о семье, повышение их социальной компетентности, формирования позитивного образа и отношения к семье по результатам диагностического исследования можно отметить положительную динамику изменения представлений детей в вопросах института семьи: результаты исследования на май 2017 года

Уровень семейной тревоги	Кол-во воспитанников
Высокий	1 (12,5%)
Средний	1 (12,5%)

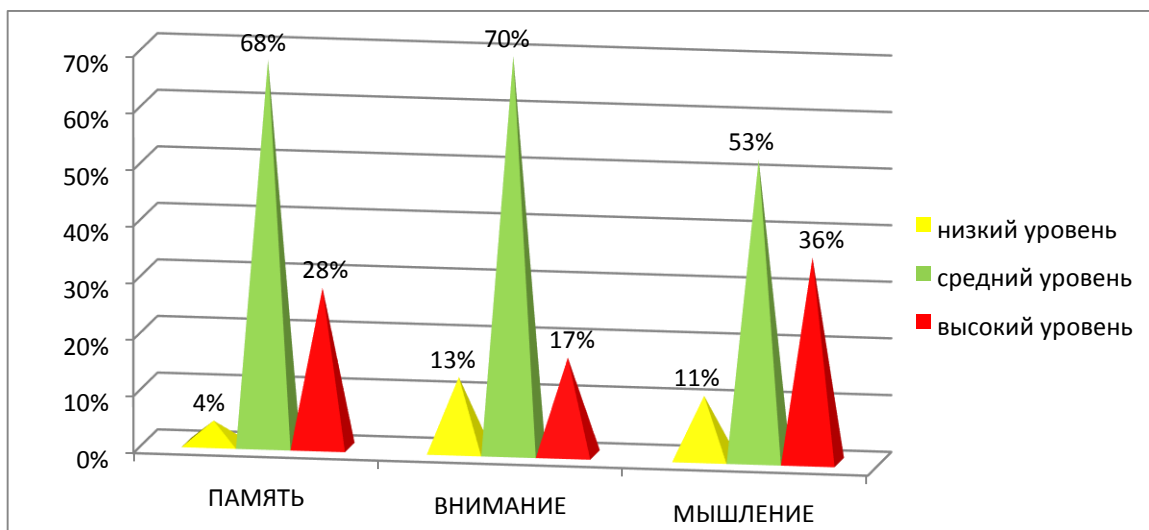
Низкий	6 (75%)
--------	---------

**✚ В 2016-2017 учебном году** мы продолжили реализовывать программу коррекции психических нарушений у детей с ЗПР, ВЗПР, F-70, «Шаг за шагом». После комплекса мероприятий программы, была проведена диагностика воспитанников с данными особенностями в развитии. Получены следующие результаты:

**Диаграмма уровней развития психических процессов у воспитанников с ЗПР, ВЗПР в 2016-2017 уч. году**



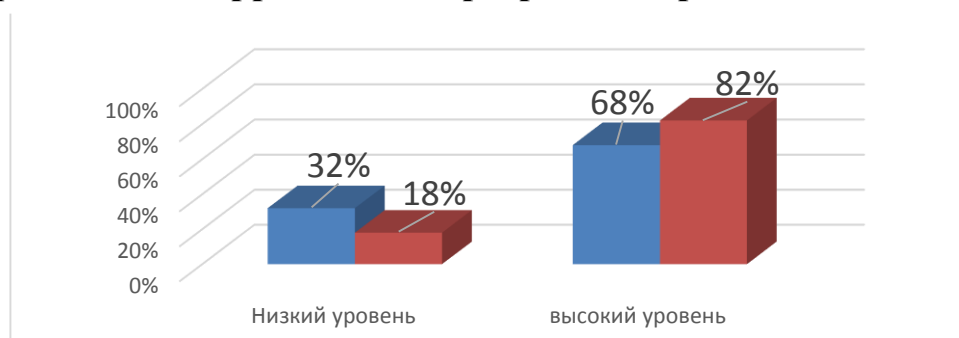
**Диаграмма уровней развития психических процессов у воспитанников с диагнозом ЗПР в 2016-2017 уч. году**



**✚ В 2016-2017 уч. году** продолжилась реализация программы «Грань»

**по профилактике суицидального поведения:**

**Диаграмма уровней психической устойчивости воспитанников, проходящих коррекцию по программе «Грань» 2016-2017год:**



По итогам исследований и коррекционно – развивающих и реабилитационных мероприятий, проведенных по программе «Грань», мы наблюдаем положительную динамику уровней психической устойчивости воспитанников.